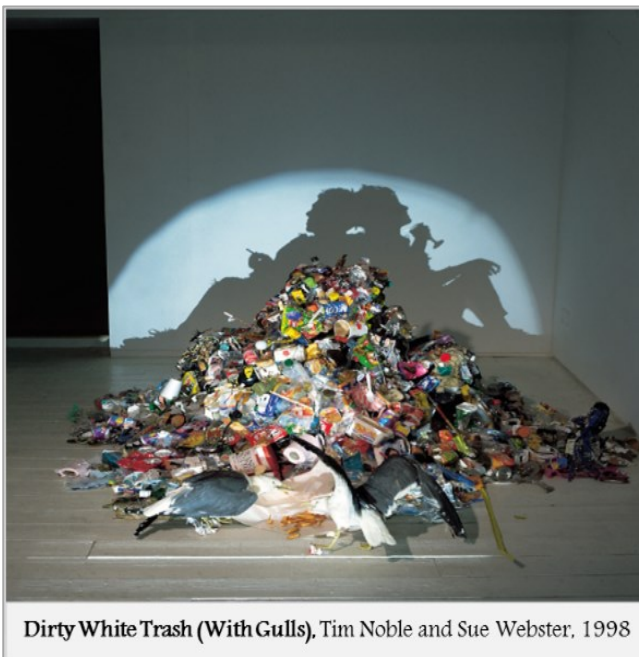


Η σπατάλη τροφίμων στα νοικοκυριά του Δ.Εορδαίας (μελέτη)

Οι γνώσεις, οι αντιλήψεις και η καταναλωτική-διατροφική στάση επηρεάζουν το μέγεθος και το είδος της σπατάλης των τροφίμων στα νοικοκυριά. Στο Δ.Εορδαίας η σπατάλη αυτή είναι επηρεασμένη από τον αγροτικό χώρο και τον αγροτικό τρόπο ζωής.

Σε μια περιοχή που πλήττεται περιβαλλοντικά και κοινωνικά από τη δραστηριοποίηση της Δ.Ε.Η. οι κάτοικοί της καλούνται να αντιμετωπίσουν και αυτοί με τη σειρά τους το παγκόσμιο πρόβλημα της σπατάλης των τροφίμων. Στο πλαίσιο εκπόνησης διδακτορικής διατριβής στο τμήμα Γεωπονίας του Α.Π.Θ. πραγματοποιήθηκε έρευνα εστιάζοντας στη σπατάλη των τροφίμων σε επίπεδο νοικοκυριού, δηλαδή τα **Οικιακά Απορρίμματα Τροφίμων (OAT)**. Η έρευνα ξεκίνησε το 2014 και ολοκληρώθηκε το 2019. Συμμετείχαν συνολικά 279 κάτοικοι του Δ.Εορδαίας, εκ των οποίων οι 193 ζουν στη δημοτική ενότητα Πτολεμαΐδας και οι 86 στις τοπικές κοινότητες του δήμου.

Οι γνώσεις και οι αντιλήψεις για θέματα σπατάλης τροφίμων καθώς επίσης και οι καταναλωτικές-διατροφικές συνήθειες, συμπεριφορές και τα συναισθήματα των μελών των νοικοκυριών επηρεάζουν άμεσα τη σύνθεση των OAT.



Γνώσεις και αντιλήψεις

Τα μέλη των νοικοκυριών του Δ.Εορδαίας **γνωρίζουν** πως η σπατάλη των τροφίμων αποτελεί ένα παγκόσμιο πρόβλημα με περιβαλλοντικές, οικονομικές και κοινωνικές διαστάσεις. Κατανοούν το γεγονός πως στις χώρες του ανεπτυγμένου κόσμου οι άνθρωποι υπερκαταναλώνουν και πετούν μεγάλες ποσότητες τροφίμων στα σκουπίδια ενώ την ίδια στιγμή οι άνθρωποι των αναπτυσσόμενων χωρών -Τρίτος Κόσμος- πεθαίνουν από την πείνα και ζουν κάτω από τα όρια της φτώχειας.

Ωστόσο, **δεν αντιλαμβάνονται** ότι οι καθημερινές καταναλωτικές-διατροφικές τους επιλογές και συνήθειες επιβαρύνουν το παγκόσμιο πρόβλημα της σπατάλης τροφίμων και συνεπώς τις επιπτώσεις της στο φυσικό περιβάλλον. Η κλιματική αλλαγή, το φαινόμενο του θερμοκηπίου και τα τροφομίλια είναι άμεσα συνδεδεμένα με τα OAT. Η μεταφορά εισαγόμενων τροφίμων καθώς και η καύση τους στις χωματερές όπου καταλήγουν τα σκουπίδια των νοικοκυριών έχουν δημιουργήσει και συνεχίζουν να δημιουργούν σοβαρά περιβαλλοντικά προβλήματα παγκοσμίως.

Συνήθειες, συμπεριφορές, συναισθήματα

Η τακτοποίηση των τροφίμων στα ράφια του ψυγείου και της κουζίνας βάσει παλαιότητας (first-in-first-out), η οργάνωση, η χρήση και η τήρηση μιας λίστας αγοράς τροφίμων, ο προγραμματισμός των γευμάτων και η κατανάλωση «ξανά ζεσταμένου φαγητού» είναι συνήθειες που συμβάλλουν σημαντικά στην πρόληψη και τη μείωση της σπατάλης τροφίμων στα νοικοκυριά. Ωστόσο, στο Δ.Εορδαίας διαπιστώθηκε πως λίγοι είναι αυτοί που ακολουθούν τις παραπάνω συνήθειες καθώς δεν υπάρχει αρκετά διαθέσιμος χρόνος για τακτοποίηση, φοβούνται να καταναλώσουν φαγητό της προηγούμενης ημέρας και

η λίστα τους είτε «υπάρχει στο μυαλό τους» είτε επηρεάζεται από τις διαθέσιμες πολυσυσκευασίες σε προσφορά κατά τη διάρκεια των αγορών τους.

Είδη τροφίμων και λόγοι απόρριψης

Τα τρόφιμα που καταλήγουν στους οικιακούς κάδους απορριμμάτων είναι τα φρούτα, τα λαχανικά, το γάλα-γιαούρτι, το ψωμί, το κρέας και τα ψάρια. Οι κυριότεροι **λόγοι απόρριψης** είναι τα αποφάγια και η επερχόμενη ημερομηνία λήξης των τροφίμων. Σύμφωνα με τις δηλώσεις των μελών των νοικοκυριών του Δ.Εορδαίας υπάρχει έλλειψη ενημέρωσης και υποδομών κομποστοποίησης, απορρίπτοντας ευθύνες σε τοπικούς φορείς. Ακόμη, η άγνοια ή και οι λαθεμένες γνώσεις σχετικά με τις αναγραφόμενες **ημερομηνίες των τροφίμων** - «ανάλωση πριν από» και «ημερομηνία λήξης» - αποτελεί ένα σοβαρό θέμα που επιβαρύνει τα ΟΑΤ. Το ζήτημα αυτό είναι ιδιάζουσας σημασίας καθώς έχει διαπιστωθεί σχεδόν σε όλες τις μέχρι τώρα μελέτες που έχουν πραγματοποιηθεί εντός αλλά και εκτός των ορίων της χώρας ως ένα αρκετά σημαντικό λόγος απόρριψης των τροφίμων.

Αγροτικότητα και σπατάλη τροφίμων

Ωστόσο, οι κάτοικοι του Δ.Εορδαίας είναι **συναισθηματικά «δεμένοι» με τον αγροτικό χώρο και τον αγροτικό τρόπο ζωής**. Οι περισσότεροι κατέχονται ή και έχουν ζήσει στο παρελθόν για μεγάλο χρονικό διάστημα σε κάποια αγροτική περιοχή. Αυτό έχει ως αποτέλεσμα τη «μεταφορά» καταναλωτικών-διατροφικών συνηθειών από τα αγροτικά νοικοκυριά στα οποία έχουν μεγαλώσει στα αστικά νοικοκυριά της Πτολεμαΐδας, στα οποία διαβιούν σήμερα. Δίνονται αποφάγια στα ζώα αντί να καταλήξουν στα σκουπίδια, παρασκευάζονται παραδοσιακά φαγητά (πίτες, σάλτσες, τουρσιά κ.α.) και αναζητούνται τρόφιμα από οικιακούς λαχανόκηπους φίλων και συγγενών τα οποία καταναλώνονται άμεσα, γιατί «... *θυμίζουν κάτι από χωριό...*», και συνεπώς δεν καταλήγουν σχεδόν ποτέ στα σκουπίδια.

Ακόμη, «χαρίζονται» τρόφιμα μεταξύ των μελών φιλικών και συγγενικών νοικοκυριών. Το «χάρισμα» τροφίμων αποτελεί μια ιδιαίτερη συνήθεια η οποία πηγάζει από τον αγροτικό χώρο. Στο παρελθόν συνήθιζαν να δίνουν φαγητά και τρόφιμα σε μέλη φιλικών ή συγγενικών νοικοκυριών για βιοποριστικούς κυρίως λόγους. Σήμερα η συνήθεια αυτή παρατηρείται συνήθως διαμέσου ενός οικιακού σκεύους. Με αυτό το σκεύος προσφέρεται ένα φαγητό/τρόφιμο το οποίο όταν καταλωθεί θα πρέπει να επιστραφεί στο νοικοκυριό το οποίο ανήκει αντίστοιχα γεμάτο με κάποιο φαγητό! Αυτό αποτελεί ένα ιδιαίτερο κίνητρο διατήρησης καλών κοινωνικών και διαπροσωπικών σχέσεων, συμβάλλοντας παράλληλα στην πρόληψη των ΟΑΤ.

Η σύνδεση λοιπόν των κατοίκων του Δ.Εορδαίας με τον αγροτικό χώρο φαίνεται να προσδίδει συναισθηματική αξία στα τρόφιμα που εισέρχονται στα νοικοκυριά τους μέσω των οποίων αναπολούν το «**αγροτικό ιδεώδες**». Παράλληλα, αυτό συμβάλλει θετικά στην πρόληψη ή και τη μείωση των ΟΑΤ, διατηρώντας έτσι ένα είδος περιβαλλοντικής ευαισθητοποίησης.

Δραστηριοποίηση

Τέλος, ευχάριστο είναι το γεγονός πως τα μέλη των νοικοκυριών του Δ.Εορδαίας προσπαθούν να απορρίπτουν όσο το δυνατό λιγότερα τρόφιμα. Ακόμη, επιθυμούν να ενημερωθούν και να ευαισθητοποιηθούν σε θέματα που αφορούν τη σπατάλη τροφίμων και ιδίως σε επίπεδο νοικοκυριού. **Η διάθεση τους αυτή αποτελεί ένα σημαντικό κίνητρο κινητοποίησης συνεργασιών μεταξύ τοπικών φορέων και επιστημόνων για την οργάνωση και την υλοποίηση δράσεων (π.χ. ενημερωτικών εκστρατειών) με σκοπό τη μείωση ή και την πρόληψη της σπατάλης τροφίμων σε όλο το μήκος της εφοδιαστικής αλυσίδας.**

Αϊτσίδου Βασιλική, διδάκτωρ Γεωπονίας Α.Π.Θ.

Πηγή: Οικιακά απορρίμματα τροφίμων: κοινωνικό-οικολογικές διαστάσεις μεταξύ αγροτικών και αστικών νοικοκυριών του Δήμου Εορδαίας. <https://www.didaktorika.gr/eadd/handle/10442/47348>